



20th Anniversary

20年のあゆみ
2002-2022

設計事例

会社年表

雑誌掲載建物

生活工房 仙 一級建築士事務所

耐震技術研究所

プロフィール



事業所名 生活工房 仙 一級建築士事務所
 代表取締役 所長 仙田 篤

所在地 〒460-0015 名古屋市中区大井町 4-13

TEL (052) 321-6234

FAX (052) 321-6263

<http://www1.s3.starcat.ne.jp/sen/>



生活工房 仙 一級建築士事務所

略歴	名古屋大学工学部建築学科 卒業 愛知県立旭丘高等学校 卒業 名古屋市東区生まれ
職歴	2002年～ 生活工房 仙 設立 1972年～ 株式会社鴻池組 入社
専門領域	計画・設計・監理
業務種別	事務所・工場・共同住宅・住宅・耐震診断補強
所属団体	社団法人 日本建築協会
社会活動	建築相談

主な業歴	生活工房 仙		
	計画	事務所	新東豊川3号館／幸田技術開発センター
	設計	工場	新東一宮組立工場／受託工場／豊川Vセラ工場／大治新工場／新城新工場
	監理	厚生施設	新東諏訪独身寮／単身者ハウス／新東クラブ
	監修	工場	新東豊川鑄造工場／大崎亜鉛ショット開発実験棟／豊川検査工場
	監理	事務所	新東横浜戸塚営業所／宇都宮営業所
	耐震診断	伝統木造	赤福本店／赤福二見ヶ浦支店／伊勢神路屋すし久
			早稲田大熱海双柿舎／鈴鹿市佐々木信綱邸
	補強設計	木造校舎	豊田市山間地小学木造校舎 17 棟／田峯町小学木造校舎 4 棟
			明誠学院高校第二体育館（岡山県）
	株式会社 鴻池組		
	設計	監理	地下鉄池下駅再開発ビル／大須 701 再開発ビル／上前津守谷ビル／名駅永田ビル
			丸の内アレックスビル／車道ハウスアベニュー／山手通りユース山手館
		ライオンズマンション枳中ガーデン／地下鉄原駅村瀬ビル／一光新栄第2ビル	
施工		名古屋市博物館／NTT 名古屋栄ビル北館	
		三河湾ヒルズホテル（三ヶ根山グリーンホテル）	

新築計画



大治新工場

所在地	愛知県海部郡大治町
延床面積	10,294 m ²
構造規模	S造 地上4階



諏訪独身寮

所在地	愛知県豊川市諏訪
延床面積	4,493 m ²
構造規模	RC造 地上4階



単身者ハウス

所在地	愛知県豊川市諏訪
延床面積	1,626 m ²
構造規模	RC造 4階

新築計画



東寿庵

所在地 愛知県豊川市諏訪
延床面積 154 m²
構造規模 木造 平屋



新東クラブ

所在地 愛知県豊川市諏訪
延床面積 800 m²
構造規模 RC造 2階



組立工場

所在地 愛知県豊川市大木町
延床面積 6,842 m²
構造規模 S造・平屋（一部2F）



技術開発センター

所在地 愛知県豊川市穂ノ原
延床面積 5,207 m²
構造規模 S造・5F・P1



新築計画
増築計画



ピーニング工場

所在地	愛知県
延床面積	1,290 m ²
構造規模	S造・平屋



V セラ工場

所在地	所在地
延床面積	1,150 m ²
構造規模	S造 平屋



中国 浙江省 工場

所在地	中国浙江省
延床面積	15,000 m ²
構造規模	S造 2F



ブラジル工場

所在地	ブラジル
延床面積	20,000 m ²
構造規模	S造 平屋

耐震業務



伊勢神路屋 すし久

所在地	三重県伊勢市
延床面積	700 ㎡
構造規模	木造・2F



赤福本店

所在地	三重県伊勢市
延床面積	500 ㎡
構造規模	木造・2F

※ 佐々木信綱

歌人であり、国文学者として有名な佐々木信綱は、鈴鹿市が生んだ偉人としても知られています。この佐々木信綱記念館には、第1回の文化勲章をはじめ、信綱の著作や遺品を展示する資料館・生家・蔵・文庫があります。生家は昭和45年に移築され記念館として開館、資料館は昭和61年に完成しました。鈴鹿市公式HP 抜粋



赤福二見ヶ浦支店

所在地	三重県伊勢市
延床面積	250 ㎡
構造規模	木造・2F

※ 坪内逍遙

シェイクスピアの翻訳家としても有名な明治の文豪「坪内逍遙」が、大正9年から昭和10年に亡くなるまでの15年間を過ごした住居です。庭にある2本の柿の古木から双柿舎の名がつけられました。門の扁額は会津八一の筆によるものです。熱海市公式HP 抜粋



佐々木信綱邸

所在地	三重県鈴鹿市
延床面積	121 ㎡
構造規模	木造・2F



早稲田大学 熱海 双柿舎

所在地	静岡県熱海市
延床面積	5 棟
構造規模	木造・2F 186 ㎡ 木造 平屋 4 棟 108 ㎡・26 ㎡ 74 ㎡・14 ㎡

耐震業務



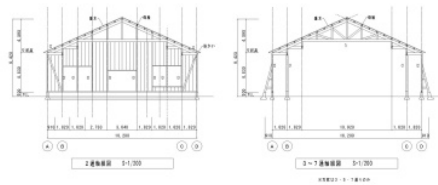
田峯小学校

- ・屋内運動場 (245 m²)
- ・特別教室 (149 m²)
- ・普通教室 (684 m²)

所在地 愛知県北設楽郡

延床面積

構造規模 木造・平屋



豊田市 足助小学校 体育館

所在地 愛知県豊田市

延床面積 645 m²

構造規模 木造・平屋



明誠学院高等学校 第二体育館

所在地 岡山県

延床面積 397 m²

構造規模 木造・平屋



名大ボート合宿所増築計画

所在地 愛知県名古屋市

延床面積 500 m²

構造規模 S造・2F

感謝状

感謝状

有限会社生活工房 仙
仙田 篤殿

貴社による建築技術開発サービスの建設に当り優れた知識・技術をもって図面を設計してもらった誠心誠意施工に尽力されましたことに工事の竣工に当り深く感謝の意を表します

平成十八年四月六日
新東工業株式会社
代表取締役社長 山止之

感謝状

有限会社生活工房 仙
仙田 篤殿

貴社は常事業所組立工場の建設に当り優れた知識・技術をもって建築設計を行っていただき誠心誠意監理・監修業務に尽力されましたことに工事の竣工に当り深く感謝の意を表します

平成二十一年八月四日
新東工業株式会社
代表取締役社長 永井淳

感謝状

有限会社生活工房 仙 一級建築士事務所
取締役所長 仙田 篤殿

貴社は新城新工場の計画・監理に当り秀でた技術と多年の経験をもって誠意ある計画・監理に尽力されましたことに工事の竣工に当り深く感謝の意を表します

令和四年一月二十日
新東工業株式会社
代表取締役社長 執行役員 永井淳

感謝状

有限会社生活工房 仙 建築事務所
取締役所長 仙田 篤殿

貴社は独身寮の設計監理に当り多年の経験と優秀な人材をもって誠心誠意設計され施工監理に尽力されましたことに工事の竣工に当り深く感謝の意を表します

平成二十四年十月十七日
新東工業株式会社
代表取締役社長 永井淳

感謝状

有限会社 生活工房 仙
仙田 篤殿

貴社は新工場の建設に当り優れた知識・技術をもって誠心誠意監理・監修業務に尽力されましたことに工事の竣工に当り深く感謝の意を表します

平成二十七年十月一日
新東工業株式会社
代表取締役社長 永井淳

感謝状

有限会社 生活工房 仙 殿

貴社は名古屋大学基金に対する深いご理解のもとご寄附をされましたこれは本学におき 教育 研究の一層の発展に 大な 寄与をなすものでありますよってそのご厚意に対しここに深甚なる感謝の意を表します

令和 2 年 8 月 31 日
名古屋大学総長
松尾 清一



生活工房 仙 一級建築士事務所

20年のあゆみ

2002-2022

タイムライン (会社年表)

2002 - 2006

	2002年 (平成14年)	2003年 (平成15年)	2004年 (平成16年)	2005年 (平成17年)	2006年 (平成18年)
凡例	1 2 3 4 5 6 7 8 9 10 11 12	1 2 3 4 5 6 7 8 9 10 11 12	1 2 3 4 5 6 7 8 9 10 11 12	1 2 3 4 5 6 7 8 9 10 11 12	1 2 3 4 5 6 7 8 9 10 11 12
耐震業務	<p>岡山県めいせい学園 (第二 体育館) (耐震診断・補強設計・監理) 全九寺</p> <p>中埜酢産業 (ミカン酢) (半田本宅他6棟)</p>	<p>斎藤邸</p> <p>川瀬邸</p> <p>伊勢 赤福 本店・鳥羽店・二見ヶ浦店 (耐震診断・補強設計・監理)</p> <p>田辺通り後藤邸 (耐震診断・耐震設計・監理)</p> <p>名古屋市 赤福 本店 (耐震診断・耐震設計・工事監理)</p>	<p>川瀬邸 (改修工事)</p> <p>江藤邸</p> <p>林邸</p> <p>松原邸</p> <p>豊田市 小学校 木造校舎17棟 新盛小 (配膳室・和室) 2棟 則定小 (CPU・運動場・管理教室 ・工作室・配膳室) 5棟 足助小 (運動場) 1棟 大蔵小 (集会場) 1棟 追分小 (運動場・管理教室 ・図書室・配膳室) 4棟 明和小 (運動場・管理教室・教室)</p> <p>後藤邸 (耐震診断・耐震設計・工事監理)</p>	<p>柴田邸</p> <p>伊坂邸</p> <p>馨光寺幼稚園</p> <p>岡谷鋼機中川配送センター</p> <p>佐々木信綱邸 (耐震診断・補強設計)</p> <p>豊田市 小学校 木造校舎17棟 (耐震診断・補強設計・耐震判定会)</p> <p>新東工業 豊川 Vセラ加工工場 (計画・監修・監理)</p> <p>新東工業 幸田 汎用機工場 (計画・監修・監理)</p> <p>新東工業 一宮 受託工場 (計画・監修・監理)</p> <p>新東工業 豊川製作所 技術開発センター (3号館) (計画・基本設計・実施設計・監理)</p>	<p>斎藤邸 (改修工事)</p> <p>瑞雲寺保育園</p> <p>岩月邸</p> <p>みどり保育園</p> <p>高柳邸 (2棟)</p> <p>大圓寺</p> <p>中村邸</p> <p>野寄邸</p> <p>林邸 (改修工事)</p> <p>杉本邸</p> <p>不二ガ丘公民館</p> <p>宝泉寺</p> <p>常石会館</p> <p>新東工業 豊川 Vセラ加工工場 (計画・監修・監理)</p> <p>新東工業 幸田 汎用機工場 (計画・監修・監理)</p> <p>新東工業 一宮 受託工場 (計画・監修・監理)</p> <p>新東工業 豊川製作所 技術開発センター (3号館) (計画・基本設計・実施設計・監理)</p> <p>特建調査</p> <p>須崎邸</p> <p>藤岡片平</p>
木造耐震					
新東工業					
設計・監理					
計画・その他					
耐震業務					
その他					
	1 2 3 4 5 6 7 8 9 10 11 12	1 2 3 4 5 6 7 8 9 10 11 12	1 2 3 4 5 6 7 8 9 10 11 12	1 2 3 4 5 6 7 8 9 10 11 12	1 2 3 4 5 6 7 8 9 10 11 12
	めいせい学園 第二 体育館 耐震診断・耐震設計・工事監理	伊勢 赤福本店 耐震診断・耐震設計・工事監理	後藤邸 耐震診断・耐震設計・工事監理	新東工業 (株) 一宮 受託°-リング工場	新東工業 (株) 豊川製作所 技術開発センター (3号館)
					






タイムライン (会社年表)

2007- 2011

	2007年 (平成19年)	2008年 (平成20年)	2009年 (平成21年)	2010年 (平成22年)	2011年 (平成23年)
凡 例	1 2 3 4 5 6 7 8 9 10 11 12	1 2 3 4 5 6 7 8 9 10 11 12	1 2 3 4 5 6 7 8 9 10 11 12	1 2 3 4 5 6 7 8 9 10 11 12	1 2 3 4 5 6 7 8 9 10 11 12
耐震業務	<p>小沢邸 水谷邸 (改修工事)</p> <p>田峯小学校 普通教室・特別教室・屋内運動場・調理棟 (耐震診断・補強設計・耐震判定会)</p> <p>浅井保育園 (遊戯室) 早稲田大学熱海双栴舎 (耐震診断・補強設計)</p> <p>豊富保育園 (保育棟・屋内運動場) 長崎南山第2体育館 中電長篠発電所 豊田市旧土地改良会館</p> <p>伊勢神路屋 すし久 (耐震診断・補強案)</p> <p>御岳教宝生岐阜分協会</p> <p>新東工業 豊川 Vセラ研磨工場増築 (基本計画・監修・監理)</p>	<p>伊勢神路屋 すし久 (耐震診断・補強案)</p> <p>中電長篠発電所 豊田市旧土地改良会館</p> <p>御岳教宝生岐阜分協会</p> <p>新東工業 豊川 Vセラ研磨工場増築 (基本計画・監修・監理)</p>	<p>伊勢神路屋 すし久 (耐震診断・補強案)</p> <p>中電長篠発電所 豊田市旧土地改良会館</p> <p>御岳教宝生岐阜分協会</p> <p>新東工業 豊川 Vセラ研磨工場増築 (基本計画・監修・監理)</p>	<p>近藤邸</p> <p>中埜酒造本社工場・ワイン詰機室</p> <p>田峯小学校 (田峯小学校)</p>	<p>近藤邸</p> <p>中埜酒造本社工場・ワイン詰機室</p> <p>豊川 Vセラ研磨工場増築 (豊川 Vセラ研磨工場増築)</p>
新東工業	<p>新東工業 横浜戸塚事務所 (基本計画・監修・監理)</p> <p>新東工業 幸田 技術開発センター (基本計画・実施設計・確認申請)</p>	<p>新東工業 諏訪町 東寿庵 (基本計画・実施設計・監理)</p> <p>新東工業 一宮 組立工場 (基本計画・実施設計・監理)</p> <p>新東工業 豊川 耐震診断 (機械工場)</p>	<p>新東工業 諏訪町 東寿庵 (基本計画・実施設計・監理)</p> <p>新東工業 一宮 組立工場 (基本計画・実施設計・監理)</p> <p>新東工業 豊川 耐震診断 (組立工場)</p> <p>新東工業 豊川 耐震診断 (第2組立工場) (大倉庫)</p>	<p>新東工業 ブラジル 新工場 (計画・建設コンサル)</p> <p>新東工業 大崎 耐震診断 (厚生棟)</p>	<p>新東工業 中国浙江省 新工場 (計画・建設コンサル)</p> <p>新東工業 諏訪町 独身寮・単身者ハウス (基本計画・実施設計・監理)</p> <p>新東工業 豊川 耐震診断 (铸造工場・大倉庫・第3組立工場)</p> <p>新東工業 西春 耐震診断 (事務所棟・厚生棟)</p> <p>新東工業 一宮 耐震診断 (研修会館棟)</p>
設計・監理	<p>新東工業 幸田 技術開発センター (基本計画・実施設計・確認申請)</p>	<p>新東工業 一宮 組立工場 (基本計画・実施設計・監理)</p>	<p>新東工業 一宮 組立工場 (基本計画・実施設計・監理)</p>	<p>新東工業 ブラジル 新工場 (計画・建設コンサル)</p>	<p>新東工業 中国浙江省 新工場 (計画・建設コンサル)</p>
計画・その		<p>新東工業 一宮 組立工場 (基本計画・実施設計・監理)</p>	<p>新東工業 一宮 組立工場 (基本計画・実施設計・監理)</p>	<p>新東工業 ブラジル 新工場 (計画・建設コンサル)</p>	<p>新東工業 中国浙江省 新工場 (計画・建設コンサル)</p>
耐震業務	<p>新東工業 幸田 技術開発センター (基本計画・実施設計・確認申請)</p>	<p>新東工業 一宮 組立工場 (基本計画・実施設計・監理)</p>	<p>新東工業 一宮 組立工場 (基本計画・実施設計・監理)</p>	<p>新東工業 ブラジル 新工場 (計画・建設コンサル)</p>	<p>新東工業 中国浙江省 新工場 (計画・建設コンサル)</p>
その他	<p>佐藤邸 (実施設計・工事監理)</p> <p>特建調査</p>	<p>特建調査</p>	<p>特建調査</p>	<p>特建調査</p>	<p>特建調査</p>
	1 2 3 4 5 6 7 8 9 10 11 12	1 2 3 4 5 6 7 8 9 10 11 12	1 2 3 4 5 6 7 8 9 10 11 12	1 2 3 4 5 6 7 8 9 10 11 12	1 2 3 4 5 6 7 8 9 10 11 12
	早稲田大学 熱海双栴舎 耐震診断	新東工業 (株) 横浜 戸塚営業所	新東工業 (株) 一宮事業所 組立工場	新東工業 (株) 新東ブラジル 新工場計画	新東工業 (株) 新東浙江省 新工場計画
					

タイムライン (会社年表)

2012 - 2016

	2012年 (平成24年)	2013年 (平成25年)	2014年 (平成26年)	2015年 (平成27年)	2016年 (平成28年)
凡 例	1 2 3 4 5 6 7 8 9 10 11 12	1 2 3 4 5 6 7 8 9 10 11 12	1 2 3 4 5 6 7 8 9 10 11 12	1 2 3 4 5 6 7 8 9 10 11 12	1 2 3 4 5 6 7 8 9 10 11 12
耐震業務	<p>関電かもしか山荘</p> <p>富士市 某耐震</p> <p>新東工業 豊川 耐震診断 (Vセラ棟)・商品体感センター)</p> <p>新東工業 大崎 耐震設計・監理 (厚生棟)</p>	<p>古川邸</p> <p>富士市 某耐震</p> <p>王子エフテックス(株)東海工場</p> <p>新東工業 九州 4棟耐震診断 (工場2棟・事務所棟・厚生棟)</p> <p>新東工業 西春 耐震設計・監理 (事務所棟・厚生棟)</p>	<p>豊明市老人施設2棟 館・敷田老人憩いの家 (耐震診断・補強設計)</p> <p>伊勢神路屋すし久 (再耐震診断・補強設計)</p> <p>新東工業 大崎 耐震設計・監理 (第1工場ほか7棟・第2工場・第3工場)</p>	<p>伊勢神路屋すし久 (再耐震診断・補強設計)</p> <p>新東工業 豊川 耐震設計・監理 (Vセラ工場棟)</p> <p>新東工業 豊川 耐震設計・監理 (商品体感センター)</p> <p>新東工業 豊川 耐震設計・監理 (铸造工場棟)</p>	<p>普光寺 本堂</p> <p>新東工業 豊川 耐震設計・監理 (商品体感センター)</p>
木造耐震					
新東工業					
設計・監理	<p>新東工業 諏訪町 独身寮・単身者ハウス (基本構想・実施設計・監理)</p>		<p>新東工業 諏訪町 新東クラブ (基本構想・設計監修・監理)</p>	<p>新東工業 豊川 検出荷場 (基本構想・設計監修・監理)</p>	<p>新東工業 一宮 新研修会館 (建築基本構想・提案書)</p>
計画・その他				<p>新東工業 宇都宮営業所 (基本構想・設計監修・監理)</p>	<p>新東工業 東京支店 (川口) (基本構想)</p>
耐震業務					
その他			<p>朽名邸</p>		<p>ジュゼッペデザインスタジオ 京都祇園岩越邸 リホーム設計</p>
特建調査					
	1 2 3 4 5 6 7 8 9 10 11 12	1 2 3 4 5 6 7 8 9 10 11 12	1 2 3 4 5 6 7 8 9 10 11 12	1 2 3 4 5 6 7 8 9 10 11 12	1 2 3 4 5 6 7 8 9 10 11 12
	新東工業 (株) 諏訪町 独身寮	新東工業 (株) 諏訪町 単身者ハウス	新東工業 (株) 諏訪町 新東クラブ	新東工業 (株) 宇都宮営業所	新東工業 (株) 新研修会館 建築構想
					

タイムライン (会社年表)

2017 - 2021

生活工房 仙 一級建築士事務所

	2017年 (平成29年)	2018年 (平成30年)	2019年 (平成31年-令和元年)	2020年 (令和2年)	2021年 (令和3年)
凡 例	1 2 3 4 5 6 7 8 9 10 11 12	1 2 3 4 5 6 7 8 9 10 11 12	1 2 3 4 5 6 7 8 9 10 11 12	1 2 3 4 5 6 7 8 9 10 11 12	1 2 3 4 5 6 7 8 9 10 11 12
耐震業務	相応寺 観音堂 木造耐震 洞雲亭 茶室	日本通運 周南支店引越センター 河東事務所			
新東工業	新東工業 豊川 グランドデザイン (名大豊川キャンパス太陽地環研用地)	新東工業 大治 新工場 (基本計画・設計監修・工事監理)	新東工業 豊川 グランドデザイン (豊川市事業コンベ)	新東工業 新城 新工場 (基本計画・設計監修・工事監理)	
設計・監理 計画・その 耐震業務	 (佐治邸)	新東工業 一宮 VTC新築計画 (基本計画)			 (自社事務所)
その他	ジュゼッペデザインスタジオ 特建調査	佐治邸 特建調査	特建調査	特建調査	自社事務所 外装リニューアル 特建調査
	1 2 3 4 5 6 7 8 9 10 11 12	1 2 3 4 5 6 7 8 9 10 11 12	1 2 3 4 5 6 7 8 9 10 11 12	1 2 3 4 5 6 7 8 9 10 11 12	1 2 3 4 5 6 7 8 9 10 11 12
	新東工業 (株) 大治事業所 新工場 (計画案)	新東工業 (株) 大治事業所 新工場	新東工業 (株) 大治事業所 新工場	新東工業 (株) 新城事業所 新工場 (計画案)	新東工業 (株) 新城事業所 新工場 (計画案)
					

雑誌掲載建物

生活工房 仙 一級建築士事務所
建築設計作品

< 建築と社会 >

- ◆大治事業所新工場 2020年 3月号
- ◆諏訪独身寮 2013年 3月号
- ◆新東工業「テックカンパニー」宮事業所第1生産グループ 組立工場 2010年 3月号
- ◆『東寿庵』 2009年 3月号
- ◆豊川製作所 3号館（技術・開発センター） 2007年 3月号



新東工業大治事業所新工場

建築主 新東工業株式会社
計画・監修・監理 生活工房仙一級建築士事務所
設計 銭高組一級建築士事務所
施工 銭高組名古屋支店



名古屋の西部、大治北ICに程近い、濃尾平野を流れる2級河川福田川のほとりに当建物の計画地がある。

外観は事業コンセプトの一つでもある「クリーンな工場」を感じさせる、清潔感のある白を基調とし、東面の外壁上部にブランドデザインである絆やHeart、情熱を表す赤と、金属に関わる企業としての品質に対する強いこだわりを表すグレーのボーダーが際立つ明快なデザインとした。

敷地中央に位置する当建物は、工場・事務所機能を備えるほか、南側4階建ての既存建物と、北側2階建ての既存建物とを、最大長さ10m以上の片持ち構造の渡り廊下でつなぐ工場内動線のプラットフォームとしての機能も兼ね備えている。

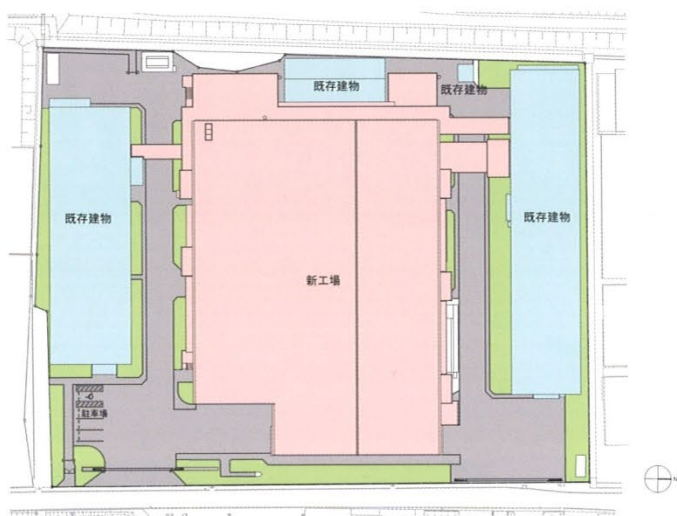
1階床レベルは、浸水等の被害から生産設備や製品を守るだけでなく、地域住民の一時避難の受入れも視野に入れ、平均地盤面より1m高く設定している。

2階から4階の事務所スペースの一角に配置した吹き抜け空間は、社員同士のコミュニケーションやイノベーションを生み出す場など、様々な拡張性を秘めた場となることを意図して計画した。

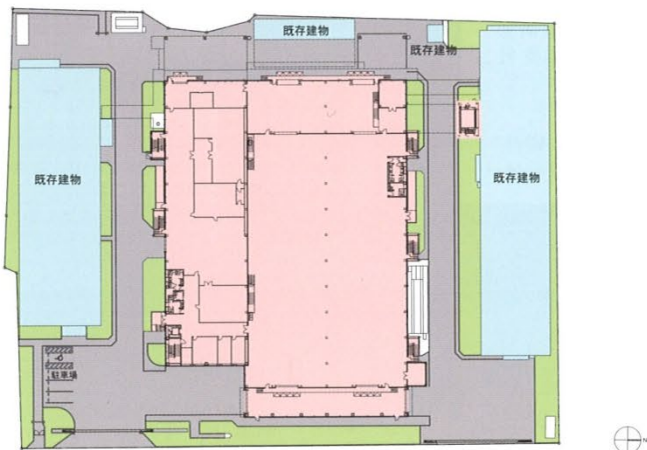
敷地内・建物内部には、車椅子使用者用駐車場や段差解消機、多機能トイレなども完備し、バリアフリーにも配慮された、人に優しい工場を実現している。

基本計画、実施設計、施工段階において、事業主と密な打合せを経て決定されたデザイン・機能等が集約された建物であり、今後建設される工場のモデルとして位置付けられ、末永く利用されることを期待します。

(半田昌樹、廣瀬武馬、末次周／錢高組一級建築士事務所)



配置図



1階平面図



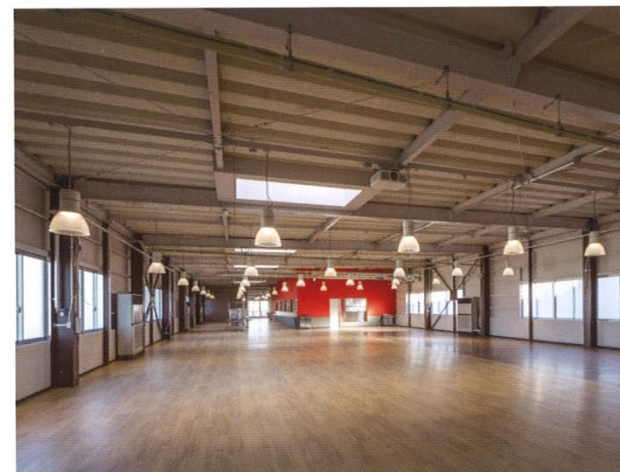
2階吹き抜けバルコニー



2階事務所



4階バルコニーより吹き抜けテラスを見下ろす



既存建物の一部を食堂に改修

所在地 愛知県海部郡大治町大字西條字附田71番地の2
 敷地面積 11,473.01㎡
 建築面積 4,485.28㎡
 延床面積 10,294.94㎡
 構造規模 S造、地上4階
 工期 2019年3月～2019年12月
 最寄駅 名鉄津島線 七宝駅
 撮影 相羽光徳

所在地 愛知県豊川市諏訪3丁目
 敷地面積 6,000.39㎡
 建築面積 1,781.25㎡
 延床面積 4,493.43㎡
 構造規模 RC造、地上4階
 工期 2012年2月～2012年10月
 最寄駅 名古屋鉄道豊川線 諏訪駅



新東工業株式会社 諏訪独身寮

建築主 新東工業株式会社
 設計・監理 生活工房 仙
 施工 銭高組名古屋支店

計画地は豊川市の市役所、消防署、市民プラザ等の公共施設が集まる中心部に位置し、南には名鉄豊川線の諏訪駅が近い、至便で静かな住宅地である。

この地は昭和40年前後に建設された壁式RC造共同住宅の社宅、及び独身寮の用地として最近まで活用されていたもので、新たな時代にふさわしい独身寮と単身赴任の社宅を建設するものである。この独身寮の設計は、社員の希望を多く取り入れ、働く希望と喜びの実現に寄与する建物とした。また、環境上は熱効率の高い太陽光温水器を利用した給湯システムを採用し、LED照明の採用と壁面緑化の採用など省エネ計画とした。

1階は食堂、浴室、トレーニングルームを配し全て共用部とし、2階から4階は寮室（個室）102室の専用部として計画。1階の南テラスのウッドデッキからロビーを通過して北のミニグラウンドに至る直線的に配置した光溢れる空間は若人の健康を育む有益な場として設計した。

内・外装の色彩計画は画家の城戸わこ氏が担当され、若者の生活の場に相応しい斬新なデザインとなっている。また、1階のロビー・ホールに飾られた同氏の絵画が比類なき特上な雰囲気、寮生の出入りを見守っている。

(仙田 篤/生活工房 仙)



1階 平面図





新東工業株式会社 新東エスピーテックカンパニー 一宮事業所 第1生産グループ 組立工場

設計監理 生活工房 仙 1級建築事務所
施工 銭高組名古屋支店

所在地 — 愛知県豊川市大木町小牧180番地一他
敷地面積 — 59,230.52㎡
建築面積 — 6,029.60㎡
延べ面積 — 6,842.50㎡
構造・規模 — S造、1F（一部2F）
工期 — 2009年2月～2009年7月
最寄駅 — JR飯田線三河一宮駅
撮影 — エスエス名古屋

計画地は豊川市の中心部より北に位置し、周辺は本宮山に連なる緑豊かな山並みを借景とし、南には静かな田園地帯が開けた丘陵地である。三河山地の南端部の旧扇状地に当たり、当地は主に洪積層の砂礫土質であり工場建設に適した地盤である。この工場は昭和43年の操業で、その後も増改築されているが、今回は構内整備計画と併せて新たに別棟として組立工場を建設するものである。これまでは既設工場内で部品製造から組立までを行っていたが、組立部門を独立し、生産効率向上のための新工場建設とそれに伴う構内整備を計画するものです。工場の計画では、当工場での生産予定の全製品を考慮した最良の柱割と階高を検討すると共に、従

来の作業の見直しと生産効率向上のための工夫・改善を対策立案するお客様のプロジェクト会議へ参加する事により、現場ニーズにも合った納得いただける新しいスタイルの新工場を計画し、建設する事が出来た。内観・外観は、この企業のコーポレートカラーを考慮した明るく快適な配色とし、新工場にふさわしいデザインとした。今後この建物は、これから建設の新工場のモデルとして、技術と信頼の経営理念を受け継いでいく次代を担う社員たちの創造と生産の場として、大いに活用いただけるものと思います。

（仙田 篤／生活工房 仙）

新東工業株式会社 『東寿庵』

設計監理 生活工房 仙 1級建築事務所
施工 銭高組名古屋支店

所在地 — 愛知県豊川市諏訪3-119、120、121、122
敷地面積 — 4,802.81㎡
建築面積 — 164.79㎡
延床面積 — 154.25㎡
構造・規模 — W造、1F
工期 — 2007年11月～2008年10月
最寄駅 — 名鉄諏訪駅
撮影 — エスエス名古屋



『東寿庵』は新東工業㈱の元社長・元会長の永井嘉吉氏（故人）の私邸として1974年に名古屋の八事近くに建設されたものを、2007年に解体し、翌年最高顧問永井謙氏から、従業員の教養を高める場として活用するようこのことで寄贈を受け、豊川市にある福利厚生施設用地内に移築（減改築）したものである。伝統技法を伝える数寄屋普請の茶室付き和風住宅として、当時でも既に少なくなった宮大工の手で建設されたものを、現代に移築再生し、新たな息吹を与え、社員の厚生施設として再利用するものである。

庇を周囲にゆったりと跳ねだしたこの数寄屋建築は外部に木材を露出しているにも関わらず永年の風雨にも傷みは少なく、屋根瓦から畳・天井材・木製建具までの大部分の古材を再利用することができた。

品位ある茶室、ゆったりとした和室広間と広縁から待合・にじり口を繋ぐ大小の飛石と低高木の露地と併せ、全体が古色で落ち着いた数寄屋建築を再生・復旧することができた。

深い庇で建物の耐候性が高まることや木部の露出により傷んだ部分ができても早期修繕を可能にするなど、木造建築の古の知恵の一端を実感することができた。

また、地震対策は現行の耐震基準を満たすと共に、木造建物が比較的に長い固有周期をもつ特性であることから、制震性能を持つ『仕口ダンパー』を付加することで十分な耐震性を持たした設計とした。

今後この建物は、当企業のこれまでの発展の記念館として、技術と信頼の経営理念を受け継いでいく次代を担う社員の人材育成の場として、社員相互のコミュニケーションを深める憩いの場として、また世界の人々やお客様との歓談の場として、大いに活用いただけるものと思います。

（生活工房 仙 仙田 篤）



新東工業株式会社 豊川製作所 3号館 (技術・開発センター)

設計・監理 生活工房 仙 一級建築士事務所
施 工 銭高組名古屋支店

計画地は周辺一帯が戦前の豊川海軍工廠跡地の一画にあり、桜の老木の街路樹や周囲を巡る環濠など、今なお当時の面影を残す地域となっている。

この建物のコンセプトは技術・開発の集約と素材技術の世界への発信を目指すもので、当企業のシンボルマークである『東から昇る太陽』で象徴されるダイナミックに燃える炎のような行動力と、お客様と共に発展する姿とをイメージするものである。

外観・内観の黒をポイントカラーとしたデザインは、最新の技術と高い知性を世界へ発信するに相応しい格調高さと建物としての堅牢さを表し、吹抜けのエントランスホールは企業の上下、内外間の強力な連携と、高度な技術のコラボレーションを活性化する場として設計した。

事務室や廊下はここで働く技術者の自律神経を活性化し決断と行動を促す赤（朱色）をポイントカラーとし、その他の喫煙室、更衣室などにはコミュニケーションを円滑にするイエローベースのアクセントカラーを配色した。

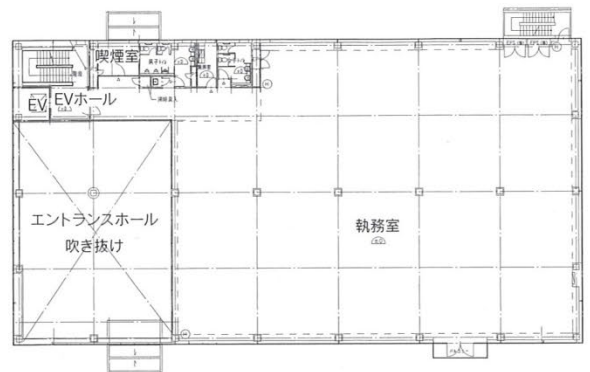
この色彩計画にはご関係の方のご理解を深めていただけるように、CGパース、CGビデオを活用したプレゼンを実施し、わかりやすい設計に努めた。

また、環境面ではソーラー発電、憩いの屋上緑化、南洋材を使わない基礎・地中梁のメタルラス工法、並びに出入り口廻りのスロープなど地球と人に優しい建物とすることが出来た。なかでも、当初は伐採予定の北口正面の老桜を発注者意向により保存する事となり、アプローチの方向を変更するだけでなく、ポーチ階段のステップ高さを調整し太い桜根を切らない、枯らさないための工夫など現場の方と夜遅くまで協議したことなど、思い出深い作品となった。

(仙田 篤/生活工房 仙)

所在地 —— 愛知県豊川市穂ノ原3-1
敷地面積 —— 121,327.80㎡
建築面積 —— 1,397.87㎡
延床面積 —— 5,207.06㎡
構造・規模 —— S造、5F、P1
工 期 —— 2005年8月～2006年3月
最 寄 駅 —— 名鉄豊川線諏訪駅
撮 影 —— エスエス名古屋





2階平面図 1:500